

底座使用说明书

根据电信业务法获得技术标准合格批准

感谢您购买本款底座（以下称为“底座”或“本产品”）。使用前，请务必阅读本“使用说明书”并正确使用本产品。

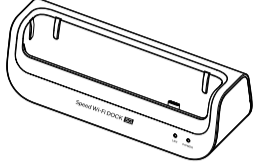
阅读后，请妥善保管本说明书，并在需要时查阅。确保遵循本产品上标明的任何警告或注意事项。

- 本产品专为搭配Speed Wi-Fi DOCK 5G 01移动路由器（以下称为“Speed Wi-Fi主机”）进行充电和连接到网络而设计。请勿将其用于任何其他目的。
- 有关可与本产品一起使用的特定设备，请参阅Speed Wi-Fi主机的“使用说明书”。此外，如需了解最新信息，请联系您签约的电信运营商。
- “保証書”（保修书）（日语版）记载于随附的“ドック取扱説明書”（底座使用说明书）中。

组件

- 底座(CPS01PUA/CPS01PUU)单元

- ドック取扱説明書(保証書)“底座使用说明书(保修书)”（日语版）



- 不包含充电设备、USB连接线和以太网电缆。
- 本产品不防水、防尘或防震。

使用本产品时

- 对于因地震、雷电、风暴、洪水等自然灾害、火灾、第三方行为、其他意外事故、客户故意或错误操作，或在本公司责任范围以外的其他异常情况下使用而造成的任何损害或收入损失，本公司不承担任何责任。
- 对于因使用或无法使用本产品而造成的任何附带损失（记录内容的变更/消失、业务收入损失、业务中断等），本公司不承担任何责任。
- 对于因未遵守“使用说明书”中所记载内容而造成的任何损害或收入损失，本公司不承担任何责任。
- 对于因与本公司无关的连接设备或软件组合而导致的任何损害或收入损失，本公司不承担任何责任。
- 本说明书中使用的“本公司”一词是指与您签约的电信运营商和制造商（CPSpeed CO.,LTD.）。

安全注意事项（严格遵守）

- 使用本产品前，请仔细阅读这些安全注意事项（严格遵守），以确保正确使用。
- 此处显示的安全注意事项包含防止财产损失和/或用户或他人受伤的信息，必须严格遵守。
- 以下类别中的符号表示由于使用不当或未遵守所提供的信息而可能造成的损坏或伤害的程度。

	危险	此符号表示使用不当可能会造成人员死亡或严重受伤 ⁽¹⁾ 的潜在和紧迫危险。
	警告	此符号表示使用不当可能会导致人员死亡或严重受伤 ⁽¹⁾ 。
	注意	此符号表示使用不当可能会导致人员受到轻微伤害 ⁽²⁾ 或物理损坏 ⁽³⁾ 。

*1 严重伤害：这是指视力丧失、受伤、烧伤（高温和低温）、触电、骨折、中毒导致的后遗症伤害等，以及需要住院治疗或长期门诊就医的伤害。

*2 轻微伤害：这是指不需要住院治疗或长期门诊就医的伤害、烧伤（高温和低温）、触电等。

*3 物理损坏：这是指对建筑物、家具、牲畜或宠物等造成的大面积破坏。

■ 本说明书中用于表示禁止和限制事项的图标说明

	禁止	表示不允许的操作。		禁止湿手操作	表示不允许用湿手操作。
	禁止拆卸	表示不允许拆卸。		指示	表示根据指示进行操作时存在限制（必须执行的操作）。
	禁止弄湿	表示不允许在产品容易受潮的地方使用或让产品受潮。		切断电源	表示必须从电源插座中拔出电源插头。

危险

- **请勿在高温或蓄热的地方（例如火边、取暖器附近、加热暖桌或床上用品、阳光直射处或烈日照射的汽车内）使用、存放或放置本产品。** 否则可能会导致火灾、烧伤、受伤或触电。
- **请勿将本产品放入或靠近微波炉、烹饪家电（如IH加热厨具）或高压容器（如高压锅）。** 否则可能会导致火灾、烧伤、受伤或触电。
- **请勿让水或其他液体（饮用水、汗水、海水、宠物尿液等）进入或弄湿连接端子。**此外，请勿在本产品受潮或可能与水接触的地方（例如浴室或加湿器附近）充电。 否则可能会导致火灾、烧伤、受伤或触电。
- **请勿加热本产品或将其扔进火中。** 否则可能会导致火灾、烧伤或受伤。
- **请勿拆卸或改装本产品。** 否则可能会导致火灾、烧伤、受伤或触电。
- **只能使用本公司指定的可选配件。** 使用非指定的配件，或制造商、经销商或规格不明的配件，可能会导致火灾、烧伤、受伤或触电。
- **本款底座仅供Speed Wi-Fi DOCK 5G 01使用，不能用于其他型号。** 如果使用非专用底座，则存在无法正常运行的风险，并且可能会导致过热、火灾、破裂、故障或泄漏等问题。因此，请务必使用专用底座。

警告

- **请勿使本产品受到强力、冲击或震动，如掉落、踩踏、抛掷等。** 否则可能会导致火灾、烧伤、受伤或触电。
- **请勿让导电异物（金属碎片、铅笔芯等）接触到连接端子，并确保没有灰尘、沙子和其他物质。** 否则可能会导致火灾、烧伤、受伤或触电。如果有异物进入本产品，请联系您签约的电信运营商。
- **如果指定充电设备（另售）电缆或USB连接线（市售）损坏，请勿使用。** 否则可能会导致火灾、烧伤或触电。
- **请勿在浴室等潮湿的地方使用指定的充电设备（另售）、本产品或USB连接线（市售）。** 否则可能会导致火灾、烧伤、受伤或触电。
- **如果听到雷声，请勿触摸指定充电设备（另售）或USB连接线（市售）。** 否则可能会导致触电。
- **请勿在与本产品连接的指定充电设备（另售）连接到电源插座时，使连接端子短路。此外，请勿用手指、手或身体的任何其他部位触摸连接端子。** 否则可能会导致火灾、烧伤或触电。
- **请勿将重物放在指定充电设备（另售）的电缆或USB连接线（市售）上，也不要对电缆施加过大的力，例如拉扯电缆。** 否则可能会导致火灾、烧伤或触电。
- **在电源插座上插拔指定充电设备（另售）时，请勿将金属带或其他金属物体与指定充电设备接触。** 否则可能会导致火灾、烧伤或触电。
- **请勿将电压转换器（例如海外旅行时使用的转换器）与指定充电设备（另售）一起使用。** 否则可能会导致火灾、过热或触电。
- **请勿对连接到本产品的指定充电设备（另售）的连接部分施加过大的力。** 否则可能会导致火灾、烧伤、受伤或触电。
- **请勿用湿手触摸指定充电设备（另售）的电缆或USB连接线（市售）、连接端子、电源插头或底座。** 否则可能会导致火灾、烧伤或触电。
- **如果在指定时间后充电仍未完成，请停止充电。** 否则可能会因过度充电等原因而导致火灾、烧伤、受伤等。
- **在进入可能有易燃气体或产生粉尘的地方之前，请关闭Speed Wi-Fi主机。此外，还要停止充电。** 易燃气体等可能会引燃并引起爆炸、火灾等。
- **在加油站等场所使用时，请遵循这些特定设施的指示。** 请勿在加油站等场所为本产品充电。另外，如果在加油站等场所使用本产品，请注意不要让产品掉落，尤其不要在加油时使用。易燃气体等可能会引燃并引起爆炸、火灾等。

- **如果您在操作、充电或存放过程中发现本产品有任何异常，例如发出异味、异常噪音、冒烟、过热、变色或变形，请小心谨慎地执行以下措施。**
 - 从电源插座上拔出指定充电设备（另售）的插头。
 - 关闭Speed Wi-Fi主机。不按照上述说明操作可能会导致火灾、烧伤、受伤或触电。如果您发现本产品有任何异常，例如发出异味、异常噪音、冒烟、过热、变色或变形，请联系您签约的电信运营商。
- **注意不要让您的宠物啃咬本产品。** 如果内置电池着火、破裂、过热或漏液，可能会引起火灾、烧伤或受伤。
- **使用指定的电源和电压。** 此外，在海外时，请使用可在海外使用的充电设备（市售）为本产品充电。使用错误的电源或电压可能会导致火灾、烧伤或触电。指定充电设备（另售）：100 VAC（仅连接至家用交流电源插座）可在海外使用的充电设备（市售）：100 - 240 VAC（仅连接至家用交流电源插座）
- **擦拭指定充电设备（另售）电源插头或连接端子上的灰尘。** 在有灰尘的情况下使用可能会导致火灾、烧伤或触电。
- **将指定充电设备（另售）连接到电源插座时，请牢固插入。** 插入不牢固可能会导致火灾、烧伤或触电。
- **从电源插座拔出电源插头时，请勿用力拉扯指定充电设备（另售）的电缆。握住指定充电设备（另售）将其拔出。** 拉扯指定充电设备（另售）的电缆可能会损坏电缆并导致火灾、烧伤或触电。
- **从本产品插拔指定充电设备（另售）或USB连接线（市售）时，请将其直接插入连接端子或从连接端子中直接拔出，不要用力过猛，例如拉扯电缆。** 错误地拔出可能会导致火灾、烧伤、受伤或触电。
- **如果连接端子出现弯曲等变形现象，请立即停止使用。即使变形恢复至原样，也不要继续使用。** 否则，可能会导致连接端子短路或引起火灾、烧伤、受伤或触电。
- **不使用本产品时，请从电源插座中拔出指定充电设备（另售）的电源插头。** 请注意，如果发生地震或漏水等意外情况，不拔下电源插头可能会导致过热、火灾、烧伤或触电等事故。
- **如果指定充电设备（另售）的电源插头接触到液体，如水（饮用水、汗水、海水、宠物尿液等），请立即从电源插座拔掉插头。** 沾到任何液体都可能会引起短路，从而导致火灾、烧伤或触电。
- **清洁时，请从电源插座上拔出指定充电设备（另售）的电源插头。** 否则，可能会引起火灾、烧伤或触电。
- **遵守医疗机构关于在其场所内使用移动设备的指示。** 无线电波可能会对电子设备或电子医疗设备产生不利影响。

注意

- **请勿在产品损坏时使用。** 否则可能会导致火灾、烧伤或受伤。
- **请勿将本产品放在不稳定或倾斜的平台上。** 否则可能会导致产品掉落等事故，并造成伤害。
- **请勿在非非常潮湿、多尘或高温的地方使用或存放本产品。** 否则可能会导致火灾、烧伤或触电。
- **如果儿童使用本产品，家长或监护人应给予适当的指导，不要让他们以错误的方式使用本产品。** 否则可能会导致意外吞食、受伤或触电。
- **将本产品放在婴幼儿接触不到的地方，并远离宠物。** 否则可能会导致意外吞食、受伤或触电。
- **请勿在指定充电设备（另售）连接到电源插座时持续触摸它。** 否则可能会导致烧伤。
- **请注意，本产品连续使用或充电时可能会发热。**Speed Wi-Fi主机、内置电池和指定充电设备（另售）在连续使用（例如传输数据）或充电时可能会变热。如果长时间直接接触发热部位，根据您的身体状况，可能会导致皮肤发红、瘙痒、皮疹、低温烧伤等。
- **如果使用本产品后出现皮肤问题，请立即停止使用并咨询医生。** 根据用户的身体状况，可能会出现瘙痒、皮疹、湿疹或其他症状。

<材料清单>

使用位置	材料	表面处理
外壳	PC树脂 + ABS树脂	
以太网端口	尼龙、铜	镀镍
底座端口	不锈钢	镀镍
LED灯	PC树脂	
前盖上的缓冲部分	TPU树脂	
后盖上的橡胶垫	硅胶	

操作注意事项

这些注意事项旨在防止故障发生，确保充分发挥性能。请仔细阅读这些注意事项以确保正确使用。

- 使用过程中请勿对本产品施加过大的力。切勿将本产品放入密封袋中，也不要装在装有产品的袋子上放置重物。
- 请勿在极热、极冷或潮湿的地方使用本产品。（请在5° C至35° C的环境温度范围以及35%至85%的湿度范围内使用。）
- 反复将Speed Wi-Fi主机插入本产品或从本产品中取出可能会导致故障。
- 请勿在多次或震动较多的地方使用。否则可能会引起故障。
- 请时常用干棉签等清洁连接端子。端子脏污可能会导致连接不良。清洁连接端子时，请勿用力过猛，以免变形。
- 使用柔软的干布（例如眼镜布）清洁本产品。用酒精、稀释剂、苯、清洁剂等擦拭显示屏，也可能擦掉外壳上的印刷内容或导致故障。
- 用消毒剂、抗菌纸等擦拭显示屏，可能会导致产品变色、导致变形或擦掉外壳上的印刷内容。此外，如果在本产品附近使用消毒剂，消毒剂可能会进入产品内部并导致故障。
- 使用时尽量远离固定电话、电视和收音机。在它们附近使用本产品可能会对其产生影响。
- 本产品与Speed Wi-Fi主机在使用过程中可能会变热，例如在传输数据或充电时。这不是故障。
- 如果Speed Wi-Fi主机在使用过程中变热，电源可能会因保护功能而自动关闭。在这种情况下，请过一段时间后再打开电源重新连接。
- 将Speed Wi-Fi主机连接到本产品时，请勿用力推动或施加过大的力。否则可能会导致Speed Wi-Fi主机和本产品损坏或连接不良。
- 在显示屏显示或通信期间可以对Speed Wi-Fi主机进行充电。但是，充电时间会稍加延长。
- 请勿将本产品放置在腐蚀性化学品附近或产生腐蚀性气体的地方。否则可能会引起故障。
- 请务必仅使用指定的外围设备。使用其他外围设备可能会导致故障。
- 请勿将本产品放入微波炉或压力容器等烹饪器具中，否则可能会引起故障。
- 客户不得自行拆卸、改装、修理本产品。否则可能会引起故障。另外，客户自行拆卸、改装、修理本产品后使用的行为会违反电信业务法。
- 请勿让手指等身体部位接触连接端子，或让导电异物（金属碎片、铅笔芯等）进入连接端子，以免发生短路。否则可能会引起故障。
- 请勿将水等液体溅到本产品上。此外，切勿在浴室等潮湿的地方使用，也不要用手湿手使用。否则，可能会导致电路短路或腐蚀，从而引发故障。
- 因沾水或潮湿而导致的故障不在保修范围内，维修将收取费用。
- 如果在充电时弄湿本产品，请立即拔出指定充电设备（另售）的电源插头。
- 如果在充电时听到外面有雷声，请勿使用本产品。否则可能会有雷击和触电的风险。
- 将本产品放入包中或盖上被褥使用或为其充电可能会导致故障。
- 使用指定充电设备（另售）或外部设备时，请将连接器直接插入终端/从终端上拔出。确保连接器的方向正确。如果方向不正确，可能会导致故障。
- 请勿将本产品存放在阳光直射的地方（如车内）、炎热、极冷、潮湿或多尘的地方。否则可能会引起故障。
- 请勿将本产品放在不稳定或倾斜的平台上。充电期间请特别小心。若掉落，可能会导致故障。
- 为本产品充电时，请勿超过电源插座或接线设备的额定值，例如通过星形连接等方式。
- 切勿使用经过改装的本产品。使用改装设备违反电信业务法。本产品已根据电信业务法获得终端设备的技术标准合格批准；可通过本产品单元铭牌贴纸上的“Technical Conformity Mark®”（技术标准合格标志）进行确认，请勿将贴纸撕下。拆卸单元上的螺丝以及改装本产品内部将导致该技术标准合格批准失效。在未获得有效技术标准合格批准的情况下使用本产品会违反电信业务法，请确保不在此状态下使用本产品。
- 请勿掉落、抛掷、踩踏或以其他方式使本产品受到强烈撞击。否则可能会造成损坏。
- 请勿将指定充电设备（另售）的电源线缠绕在适配器上。另外，请勿过度弯曲指定充电设备（另售）的电源插头，或连接器与电源线之间的连接部分。请勿将重物放在指定充电设备（另售）或USB连接线上，或对其施加过大的力（例如拉扯它们）。否则可能会造成损坏。
- 从插座中拔出指定充电设备（另售）的电源插头时，请握住电源插头将其拔出。拉扯电缆可能会导致电缆损坏。
- 请勿在车内使用本产品。如果底座掉落或妨碍驾驶，可能会导致事故。使用本产品时，必须在稳定的室内位置使用。

这是 B 类设备。此设备适合在住宅环境中使用。但是，如果在收音机或电视机附近使用，可能会对接收造成干扰。

请确保按照使用说明书正确使用。

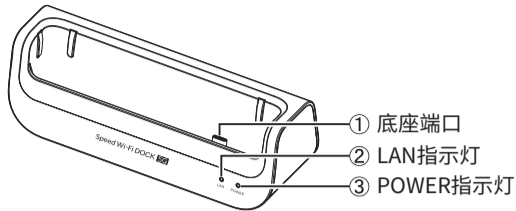
VCCI-B

底座功能

- 指定充电设备(另售)可用于为Speed Wi-Fi主机充电。
- 本产品可通过有线局域网连接到PC。
- 本产品可通过无线局域网(Wi-Fi)连接到兼容无线局域网的设备,如PC、和智能手机等。连接到底座可更稳定地连接到互联网。
- 可通过Speed Wi-Fi主机连接到广域网(WAN),将Speed Wi-Fi主机用作路由器。
- 当Speed Wi-Fi主机设置为桥接模式时,路由器功能会被禁用,底座可用作有线局域网连接桥。
- 当Speed Wi-Fi主机通过底座连接到宽带路由器的有线局域网端口,从而连接到互联网时,Speed Wi-Fi主机可用作Wi-Fi接入点。(在这种情况下,连接到底座将停止Speed Wi-Fi主机的路由器功能,并且无法连接到WAN。)

部件名称和功能

■ 正面



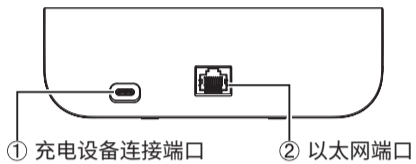
名称	说明
①底座端口	连接(设置)Speed Wi-Fi主机。

[指示灯显示]

指示灯类型	颜色	状态	说明
②LAN指示灯 (有线局域网通信状态显示)	绿色	亮起	已建立以太网端口链接
	绿色	闪烁	以太网端口正在发送/接收数据
	-	熄灭	未建立以太网端口链接
③POWER指示灯 (电源)	绿色	亮起	已连接指定充电设备(另售)并正在供电
	-	熄灭	未连接指定充电设备(另售)

* 请注意,如果在将Speed Wi-Fi主机设置为Wi-Fi自动关闭或关闭电源时,将Speed Wi-Fi主机放置在本产品上,则LAN指示灯可能会亮起或闪烁,但在此状态下无法发送或接收数据。

■ 背面



名称	说明
①充电设备连接端口	连接到指定充电设备(另售)。
②以太网端口	使用以太网电缆(市售)连接到PC或其他设备。

连接

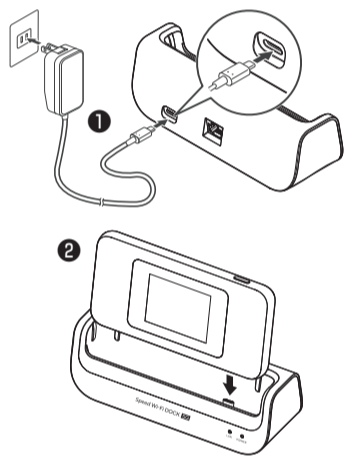
① 注意

- 使用本产品时,请确保连接指定充电设备(另售)。
- 请使用指定充电设备(另售)。建议使用Type-C通用交流适配器02(0602PQA)(另售)或Type-C通用交流适配器02U(0602PQV)(另售)。
- 本产品的充电设备连接端口不支持USB通信。它是电源连接端口。
- 将以太网电缆(市售)连接到本产品时,请插入以太网端口,直到听到“咔嚓”一声,然后轻轻拉动电缆,以确保其已锁定到位。

■ 为Speed Wi-Fi主机充电

本节介绍如何使用Type-C™通用交流适配器02(0602PQA)(另售)(以下简称“交流适配器”)进行充电。

- ① 将交流适配器(另售)上的USB连接器(Type-C)连接到底座上的充电设备连接端口,将交流适配器(另售)电源插头连接到电源插座。
 - * 请根据充电设备连接端口的角度连接USB连接器。
- ② 将Speed Wi-Fi主机放置在底座上。
 - * 将底座上的底座端口与Speed Wi-Fi主机上的USB端口对齐,然后直接插入,直到牢固固定。
 - POWER指示灯将亮起。

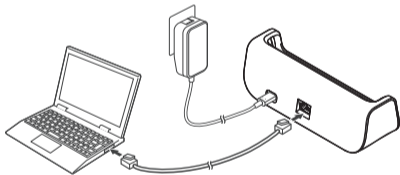


- * 要检查充电状态(剩余电量)时,请按Speed Wi-Fi主机上的电源按钮。显示屏上将显示百分比。(剩余电量显示仅为估算值。会因Speed Wi-Fi主机的使用环境和条件而异。)
- 有关充电时间的详细信息,请参阅Speed Wi-Fi主机的“取扱説明書 詳細版(完整版使用说明书)”(日语版)。
- * 要从底座上取下Speed Wi-Fi主机时,请用一只手握住底座,然后将Speed Wi-Fi主机从底座端口垂直向上拔出。

■ 通过有线局域网将PC或其他设备连接时

Speed Wi-Fi主机的出厂默认操作模式设置为“路由器模式”。
以下内容说明如何在出厂默认状态下通过有线局域网连接到PC。
* 除非使用指定充电设备(另售)供电,否则无法进行有线局域网通信。

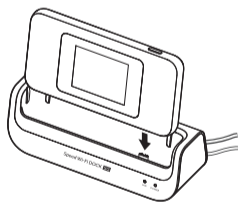
- ① 参考“为Speed Wi-Fi主机充电”中的步骤,将交流适配器(另售)连接到底座,将交流适配器(另售)电源插头连接到电源插座。
- ② 使用以太网电缆(市售)连接底座和PC上的以太网端口。



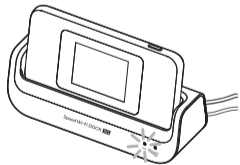
③ 打开Speed Wi-Fi主机电源。

④ 将Speed Wi-Fi主机放置在底座上。

- * 将底座上的底座端口与Speed Wi-Fi主机上的USB端口对齐,然后直接插入,直到牢固固定。



⑤ 确认LAN指示灯呈绿色亮起或闪烁。

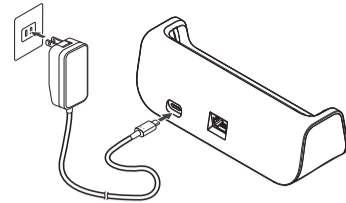


- * 如果LAN指示灯未呈绿色亮起或闪烁,请重新将Speed Wi-Fi主机放置在底座上。

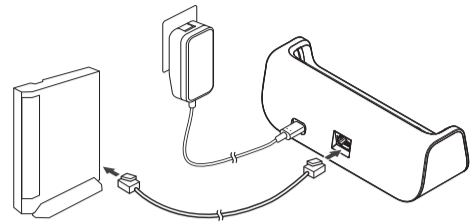
■ 使用宽带路由器和有线局域网连接创建无线局域网接入点

Speed Wi-Fi主机的出厂默认操作模式设置为“路由器模式”。但是,使用以太网电缆(市售)通过底座上的以太网端口将Speed Wi-Fi主机连接到宽带路由器时,Speed Wi-Fi主机会自动切换到“接入点模式”。
以下内容说明切换到接入点模式的步骤。

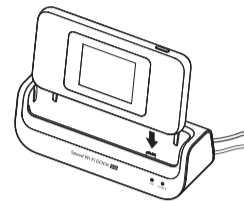
- ① 将交流适配器(另售)连接到底座,将交流适配器(另售)电源插头连接到电源插座。



- ② 使用以太网电缆(市售)连接宽带路由器和底座上的以太网端口。



- ③ 打开Speed Wi-Fi主机电源,并将其放置在底座上。



- ④ 将PC或其他设备连接到无线局域网(Wi-Fi)*。

* 有关连接到无线局域网(Wi-Fi)的详细信息,请参阅Speed Wi-Fi主机的“取扱説明書 詳細版(完整版使用说明书)”(日语版)中的“3-1 無線LAN(Wi-Fi)で接続する(3-1 连接到无线局域网(Wi-Fi))”。

故障排除

■ 无法连接到互联网。

- 检查Speed Wi-Fi主机是否已打开。

■ LAN指示灯未亮起或闪烁。

- 检查以太网电缆(市售)是否正确连接。
- 检查指定充电设备(另售)是否已连接。
- 重新将Speed Wi-Fi主机放置到本产品上。

■ 将Speed Wi-Fi主机放置在本产品上后,无法正常运行。

- 使用本产品时,请确保连接指定充电设备(另售)。
- 从本产品上取下Speed Wi-Fi主机,确认显示主屏幕后,将其重新放置在本产品上。

售后服务

■ 维修用关键性能部件

我们将在底座单元停止生产后四年内,保留其维修用关键性能部件。

维修用关键性能部件是维持产品功能所必需的部件。

■ 保修(日语版)

确保在购买商店正确填写保修书,其中包含“商店名称”和“购买日期”等详细信息。仔细阅读保修条款,并妥善保管保修书。

■ 售后服务

请联系您签约的WiMAX供应商。

主要规格

项目	规格和功能	备注	
以太网端口(*1)	物理接口	8针模块化插孔(RJ-45) x 1端口	最大连接数:1
	接口	1000BASE-T/100BASE-TX	
	通信速度	1000 Mbps/100 Mbps	
	全双工/半双工	全双工/半双工	
充电设备连接端口	物理接口	USB连接器(Type-C)(插座) x 1端口	不支持USB通信。
底座端口 (与Speed Wi-Fi主机的接口)		USB连接器(Type-C)(插头) x 1端口	
状态显示灯	POWER	通电时亮起	
	LAN	有线局域网通信状态显示	
电源		DC 5V 3A	
外部尺寸		约160(宽) x 54(高) x 52(深) mm	
重量		约132g	

*1 通过集线器或类似设备进行的连接可能无法正常工作。因此,我们不保证涉及此类设备的连接性能。

- 请注意,出于改进产品的目的,规格和外观可能会进行更改,恕不另行通知。
- 本文中使用的插图仅供参考。请注意,这些插图可能与实际配置不同,并且可能会省略某些部分。

联系方式

请联系您签约的WiMAX供应商。

■ 对于与UQ WiMAX签订的合同

[通过网页聊天联系](仅日语)

使用聊天功能随时轻松地轻松联系!

我们的人工智能提供24小时快速响应支持,通讯人员也可提供详细帮助。

<https://www.uqwimax.jp/chat/> (仅日语)



■ 对于与UQ WiMAX以外的WiMAX运营商签订的合同

请参阅此处查看供应商列表

<https://www.uqwimax.jp/wimax/shoplist/mvno/> (仅日语)



为保护环境并对宝贵资源进行再利用,不论什么品牌、制造商,客户不再需要的电话、电池、充电器都可通过带有♻️标志的商店回收并进行再利用。



如果在本产品潮湿的情况下为其充电,可能会出现异常过热或火灾损坏,非常危险。